

Regelsæt

www.landbrugsinfo.dk/FG

Det frivillige
MAEDI-VISNA/CAE SUNDHEDSPROGRAM
for får og geder

Revideret pr. januar 2022



Det Frivillige Maedi-visna/CAE Sundhedsprogram for får og geder

Sundhedsprogrammet for får og geder omfatter sygdommene Maedi-visna og CAE. Programmet administreres af SEGES, Sundhed & Produktion. Den daglige drift af programmet varetages af:

SEGES, Sundhed & Produktion
Agro Food Park 15, Skejby
8200 Aarhus N
Tlf. 8740 5237

Maedi-Visna og CAE Maedi-visna (får) og CAE (geder) er dødelige og tabsvoldende sygdomme, der forårsages af virus (lenti-virus). Smitte kan overføres mellem får og geder. Sygdommene udvikler sig meget langsomt, og virus kan ligge "hvilende" i et dyr i flere år, men dyret kan godt give smitten videre i denne periode. Køber man f.eks. et dyr, som ser rask ud, men alligevel bærer smitten, risikerer man, at op til 60% af besætningen er smittet, inden man bliver opmærksom på sygdommen.

Maedi ses hos får, når virus angriber lungerne. Fårene viser åndenød, specielt når de drives (hurtig bevægelse). Visna ses hos får og CAE hos geder, når virus angriber nervesystemet. Dyrene får balanceproblemer og andre nervøse forstyrrelser. I alle tilfælde ses huldtab og utrivelighed. Typiske symptomer i øvrigt er lungebetændelse, fremskridende lammelse, gigt/ledbetændelse og kronisk mastitis (yverbetændelse).

Optagelse i Sundhedsprogrammet Med kendt status
En besætning, som etableres ved indkøb af dyr fra besætninger med kendt sundhedsstatus, og som ønsker optagelse i sundhedsprogrammet, skal indsende en EJERERKLÆRING straks efter etableringen. Besætningen tildeles normalt samme status som den salgsbesætning, der har lavest status. For at den nyetablerede besætning kan opretholde sælgerbesætningens sundhedsstatus, skal tidsfristen for besætningsblodprøven overholdes.

Med ukendt status
En besætning med ukendt sundhedsstatus, som ønsker optagelse i sundhedsprogrammet, skal have foretaget en besætningsblodprøve og indsende EJERERKLÆRING. Det tager minimum to år for en ny og ukendt besætning at opnå Maedi-visna/CAE-fri status (M3). Undervejs får besætningen status M1 og M2. Det skyldes, at der kan gå flere år, før smitte med Maedi-visna/CAE kan erkendes i en blodprøve.

Blodprøvning Uden M3 status
Blodprøven skal omfatte alle dyr over 12 måneder i besætningen. Blodprøven skal udtages tidligst 12 og senest 14 måneder efter den seneste blodprøve.

Indhold

Det Frivillige Maedi-visna/CAE Sundhedsprogram for får og geder	2	Sæd- og embryonoverførsel i relation til Sundhedsprogrammet.....	8
Generelt om sundhedsprogrammet	3	Import af levende dyr i relation til Sundhedsprogrammet.....	9
Sygdommene Maedi-visna og CAE	4	Kontrol.....	9
Sundhedsprogrammets opbygning.....	5	Offentlig adgang til oplysningerne i Sundhedsprogrammet.....	9
Ejererklæring.....	5	Betaling af gebyr	9
Tildeling af besætningsstatus.....	6	Ankeudvalg	10
Tidsfrister	6	Bilag 1: Sundhedsprogrammets opbygning	11
Indberetningspligt.....	7	Bilag 2: Regler for import af levende dyr til besætninger i Sundhedsprogrammet	12
Kontakt til andre besætninger samt køb og salg.....	7	Import af får og geder til besætninger i Det Frivillige Maedi-visna/CAE Sundhedsprogram	15
Sanering af en smittet besætning.....	8		

Ved opstart af større besætninger over 100 dyr, skal 33 % af alle får/geder blodprøves – dog mindst 50 dyr det første og tredje år. Kommer der får/geder fra flere besætninger, skal mindst 33 % af dyrene fra hver besætning blodprøves (stikprøve). Ældre dyr prøves først.

Med M3 status

Blodprøven skal omfatte:

- 10 % af alle dyr over to år i besætningen - dog mindst 10 dyr
- Ved under 10 dyr over to år; alle dyr over to år
- mellem 10 - 100 dyr over to år; 10 dyr over to år
- Er der ikke dyr over to år; alle dyr over ét år.

Blodprøven skal tages senest 36 måneder efter den seneste blodprøve.

Status Det anbefales kun at omsætte dyr fra besætninger med Maedi-visna/CAE fri status (M3 status) til levebrug - det vil sige f.eks. køb, salg, vædder-/bukkesamarbejde og udstillinger. Status gælder for hele besætningen.

En besætning kan ikke opnå hverken M1, M2 eller M3 status, hvis den inden for de seneste 30 måneder har haft kontakt med smittede besætninger eller tilfælde af Maedi-visna/CAE.

Statusattest Statusattesten udstedes sammen med faktura, når ejerklæring og blodprøveresultater er indsendt.

Gyldighed af status Attester på M1 og M2 status er gyldige i 14 måneder. Attester på M3 status er gyldige i 36 måneder. Gyldigheden er betinget af, at besætningen ikke kommer i kontakt med får/geder fra besætninger med lavere sundhedsstatus.

Ejererklæring Brug ejererklæringerne. Ejererklæringen kan udskrives fra www.landbrugsinfo.dk/fg under Sundhed og sygdomme. Besætningsejeren har pligt til straks at indberette:

- Kontakt til besætninger med lavere status.

To måneder inden statusattestens forventede udløb varsles besætningsejeren normalt om blodprøvningen. Det er dog besætningsejerens ansvar, at blodprøveresultater og ejererklæring indsendes rettidigt.

Gebyr Sundhedsprogrammet er frivilligt og finansieres ved brugerbetaling. Gebyret på kr. 230,00 plus moms skal indbetales straks ved modtagelse af statusattest. Der medsendes en faktura. Ved import af levende dyr, opkræves et ekspeditionsgebyr på kr. 1.400,00 plus moms. Dette sker ved dyrenes ankomst til landet. De anførte priser gælder pr. 1. januar 2022 og kan blive ændret uden varsel.

Bemærk Der gælder særlige regler for import af levende dyr og anvendelse af sæd og embryoner, se side 6 i regelsættet. Se også bilag 2 om import af levende dyr i sundhedsprogrammets regelsæt eller kontakt SEGES, Sundhed & Produktion, Agro Food Park 15, Skejby, 8200 Aarhus N, tlf. 8740 5237.

Generelt om Sundhedsprogrammet

Sundhedsprogrammet omfatter sygdommene Maedi-visna/CAE samt regler for import af levende dyr og anvendelse af sæd og embryoner. Sundhedsprogrammet er landsdækkende, og ca. en tredjedel af Danmarks fåre- og gedebesætninger deltager i programmet.

Sundhedsprogrammet blev indledt i 1979 efter aftale mellem Landsforeningen Dansk Fåreavl, Statens Veterinære Serumlaboratorium og Veterinærdirektoratet. I dag består parterne bag programmet af de landsdækkende organisationer inden for fåre- og gedeavl.

SEGES, Sundhed & Produktion har ansvaret for driften af Sundhedsprogrammet.
Den daglige drift varetages af:

Administration SEGES, Sundhed & Produktion
Agro Food Park 15, Skejby
8200 Aarhus N
8740 5237

Formålet med Sundhedsprogrammet er, at:

Formål

- bekæmpe og udrydde Maedi-visna/CAE i de deltagende besætninger
- hindre smittespredning til og imellem besætningerne
- minimere risikoen for indslæbning og spredning af fåre- og gedesygdomme ved import.

Sundhedsprogrammet er besætningsejernes redskab til at gennemføre dette og til at dokumentere besætningens sundhedsstatus i forbindelse med omsætning af dyr og anden samkvem mellem besætninger.

Sundhedsstatus Sundhedsprogrammet tildeler besætningen en status på grundlag af blodprøver og ejererklæringer.

På grund af sygdommens langsomme udvikling og usikkerheden ved analyse af blodprøverne tager det minimum to år for en ny og ukendt besætning at opnå status som Maedi-visna/CAE fri (M3 status).

Særlige regler for import af dyr Bemærk, at for import af levende dyr er der særlige regler, se bilag 2.

Sygdommene Maedi-visna og CAE

Smitte Maedi-visna (får) og CAE (geder) er dødelige og tabsvoldende sygdomme, der forårsages af virus (lenti-virus). Smitte kan overføres mellem får og geder. Sygdommene udvikler sig meget langsomt, og virus kan ligge "hvilende" i et dyr i flere år, men dyret kan godt give smitten videre i denne periode. Køber man f.eks. et dyr, som ser rask ud, men alligevel bærer smitten, risikerer man, at op til 60 % af besætningen er smittet, inden man bliver opmærksom på sygdommen.

Symptomer Maedi ses hos får, når virus angriber lungerne. Fårene viser åndenød, specielt når de drives (hurtig bevægelse). Visna ses hos får og CAE hos geder, når virus angriber nervesystemet. Dyrene får balanceproblemer og andre nervøse forstyrrelser. I alle tilfælde ses huldtab og utrivelighed. Typiske symptomer i øvrigt er lungebetændelse, fremskridende lammelse, gigt/ledbetændelse og kronisk mastitis (yverbetændelse).

Overførsel af smitte Smitte kan overføres:

- ved tæt kontakt mellem dyrene og ved brug af fælles æde- og vandtrug
- ved kontakt med inficeret materiale (foder, staldinventar, græs etc.)
- gennem luften i små væskedråber (aerosol) fra mund og gennem modermælken
- med kanyler og andre redskaber, som overfører blod og kropsvæsker.

Konsekvenser Konsekvenserne af en Maedi-visna/CAE-infektion:

- utrivelighed og 10 - 20 % dødsfald blandt syge dyr
- mere sygdom i besætningen, bl.a. lungebetændelse og mastitis
- lavere frugtbarhed
- øget lammedødelighed
- nedsat tilvækst
- lavere holdbarhed og øget udskiftningsprocent.

Engelske undersøgelser har vist, at produktionstab og omkostningerne i en inficeret fårebesætning beløber sig til ca. 320 kr. pr. moderfår. Hertil kommer, at hele besætningen oftest må slås ned for at komme problemet til livs, hvis infektionen er udbredt i besætningen.

Sundhedsprogrammets opbygning

Status Sundhedsprogrammet tildeler besætningen en status, som bygger på besætningsblodprøver ledsaget af ejererklæringer. Status gælder for hele besætningen. Programmet er opbygget af flere trin, som illustreret i bilag 1.

Status M3 betyder, at besætningen er anerkendt som Maedi-visna/CAE fri, samt at importdyr i besætningen er godkendt i henhold til reglerne i bilag 2. Status M1 og M2 betyder, at besætningen endnu ikke har opnået status som Maedi-visna/CAE fri, men er undervejs. Derudover kan en besætning have status som smittet og ukendt i programmet. Besætninger med importdyr kan desuden have isolations- eller observationsstatus.

Anbefaling Det anbefales kun at omsætte dyr fra besætninger med M3 status (Maedi-visna/CAE-fri) til levebrug – det vil sige f.eks. vædder- / bukkesamarbejde, køb, salg og udstillinger.

Optagelse i sundhedsprogrammet En besætning, som etableres ved indkøb af dyr fra besætninger med kendt sundhedsstatus, og som ønsker optagelse i sundhedsprogrammet, skal indsende en ejererklæring til SEGES, Sundhed & Produktion **straks efter etableringen**. Besætningen tildeles normalt samme status som den salgsbesætning, der har lavest status. For at den nyetablerede besætning kan opretholde sælgerbesætningens sundhedsstatus, skal tidsfristen for besætningsblodprøven overholdes.

Besætningsblodprøver En besætning med ukendt sundhedsstatus, som ønsker optagelse i sundhedsprogrammet, skal få foretaget en besætningsblodprøve og indsende en ejererklæring til SEGES, Sundhed & Produktion. Det tager minimum to år for en ny og ukendt besætning at opnå Maedi-visna/CAE fri status (M3 status). Undervejs får besætningen status M1 og M2. Det skyldes, at der kan gå flere år, før smitte med Maedi-Visna/CAE-virus kan erkendes i en blodprøve, og at laboratorieprøver på enkeltdyr generelt er usikre.

Blodprøver udtages af en dyrlæge og analyseres for antistoffer mod Maedi-Visna-/CAE-virus på Statens Serum Institut. Cirka 12 dage efter indsendelse af besætningsblodprøverne modtager dyrlægen analyseresultatet fra Statens Serum Institut.

Husk at få dyrlægen til at skrive "KOPI SEGES, Sundhed & Produktion" på indsendelsen til Veterinærinstituttet. Alternativt kan besætningsejeren selv sende kopi af blodprøveresultatet til SEGES, Sundhed & Produktion.

Opnåelse af M1, M2 og M3 status Blodprøven skal omfatte alle besætningens får/geder, der er 12 måneder eller ældre. Blodprøven skal udtages tidligst 12 måneder og senest 14 måneder efter den seneste blodprøve. Besætningen må ikke inden for de seneste 30 måneder have haft kontakt med smittede besætninger eller tilfælde af Maedi-visna/CAE. Ved import og overførsel af sæd og embryoner gælder særlige regler.

Ved opstart af større besætninger skal 33 % af alle får/geder blodprøves – dog mindst 50 dyr. Kommer der får/geder fra flere besætninger, skal mindst tre dyr fra hver besætning blodprøves.

Opretholdelse af M3 status Blodprøven skal omfatte 10 % af besætningens får/geder, der er 24 måneder eller ældre – dog minimum 10 dyr. I besætninger med mindre end 10 dyr skal blodprøven omfatte alle dyr, der er 24 måneder eller ældre. Dersom der ikke findes dyr på 24 måneder og derover, skal blodprøven omfatte alle dyr på 12 måneder eller ældre. Blodprøven skal udtages senest 36 måneder efter den seneste blodprøve.

Ejererklæring

Ejererklæringen fås ved henvendelse til SEGES, Sundhed & Produktion på www.landbrugsinfo.dk/fg under afsnittet 'Sundhed og sygdomme'. Ejererklæringen vedrører besætningens forhold gennem de seneste tre år.

Ejererklæringen sendes udfyldt og underskrevet til SEGES, Sundhed & Produktion

- ved udtagning af besætningsblodprøve
- ved ansøgning om optagelse i sundhedsprogrammet (etablering)
- hvis der har været kontakt med en besætning med lavere status
- hvis der planlægges import af levende dyr.

Bemærk For import af levende dyr gælder særlige regler, se bilag 2.

Tildeling af besætningsstatus

Når SEGES, Sundhed & Produktion har modtaget resultatet af besætningsblodprøven og ejererklæringen, meddeles besættningens sundhedsstatus til ejeren i form af en statusattest. Besætningsstatus bortfalder, hvis besættningen ikke betaler gebyret på den medsendte faktura.

En tildelt sundhedsstatus er en besætningsstatus og omfatter alle får og geder på ejendommen. Alle dyr i en besættning har samme status. Hele besættningen taber status, hvis bare ét dyr kommer i kontakt med et dyr fra en besættning med lavere status og bringes tilbage i besættningen.

Status SMITTET	Såfremt resultaterne fra besætningsblodprøverne viser, at der er ikke-negative reagenter, betegnes besættningen som SMITTET.
Status M1	Såfremt resultatet af besætningsblodprøven er negativ, og besættningen ikke inden for de seneste 30 måneder har været i kontakt med smittede besættninger eller har fået konstateret kliniske udbrud af Maedi-visna/CAE, opnår besættningen reagentfri M1 status.
Status M2	En besættning med M1 status kan opnå M2 status ved udtagning af besætningsblodprøve 12-14 måneder efter sidste besætningsblodprøve. Såfremt resultatet af besætningsblodprøven er negativ og ledsages af en tilfredsstillende ejererklæring (en erklæring, hvoraf det fremgår, at besættningen ikke har været i kontakt med besættninger med lavere sundhedsstatus), tildeles reagentfri M2 status.
Status M3	Status M3 betyder, at besættningen er anerkendt som Maedi-visna/CAE-fri. En besættning med M2 status kan opnå M3 status ved udtagning af besætningsblodprøve 12-14 måneder efter sidste besætningsblodprøve. Såfremt resultatet af besætningsblodprøven er negativ og ledsages af en tilfredsstillende ejererklæring, tildeles M3 status. En besættning, der har opnået M3 status, kan opretholde M3 status ved at få foretaget besætningsblodprøve (stikprøve) hvert tredje år (36 måneder). Såfremt resultatet af besætningsblodprøven er negativt og ledsages af en tilfredsstillende ejererklæring, opretholdes M3 status.
Status ukendt	En besættning tildeles status ukendt, hvis <ul style="list-style-type: none">• besættningens status ikke er kendt• besættningen kommer i kontakt med får/geder fra besættninger uden for Sundhedsprogrammet (Se også nedenfor under 'Statusattest').• ejererklæring og/eller blodprøveresultater ikke indsendes rettidigt.
Statusattest	Attester på reagentfri M1 og M2 status er gyldige i 14 måneder. Attester på Maedi-fri M3 status er gyldige i 36 måneder. Gyldigheden af en statusattest er betinget af, at besættningen ikke kommer i kontakt med får/geder fra besættninger med lavere sundhedsstatus. I sådanne tilfælde skal besættningsejeren straks underrette SEGES, Sundhed & Produktion, som tildeler besættningen en ny status. og informerer om proceduren ved smittefarlig kontakt.

Tidsfrister

Besættningsejers ansvar Det er besættningsejerens ansvar, at blodprøveresultater og ejererklæringer indsendes rettidigt. To måneder inden statusattestens forventede udløb modtager besættningsejeren normalt en ejererklæring og besked om, at det nu er tid for udtagning af ny

besætningsblodprøve. Det er dog besættningsejerens ansvar, at ejerklæring og blodprøveresultater indsendes rettidigt. Indkøb af dyr fra andre besætninger med samme status ændrer ikke tidspunktet for næste blodprøvning.

Status Ukendt Såfremt der ikke foretages besætningsblodprøve inden statusattestens udløb, og SEGES, Sundhed & Produktion ikke modtager en udfyldt og underskrevet ejerklæring, betragtes besætningen som UKENDT i relation til sundhedsprogrammet.

Såfremt der foretages besætningsblodprøve og indsendes ejerklæring senest to måneder efter statusattestens udløb, vil besætningen dog blive genoptaget i programmet. Er forholdene ikke bragt i orden senest to måneder efter statusattestens udløb, udgår besætningen af Sundhedsprogrammet. En sådan besætning kan tidligst opnå M3 status efter 24 måneder (tre blodprøver og ejerklæringer) jævnfør figur 1.

Såfremt ejerklæringen ikke er SEGES, Sundhed & Produktion i hænde senest to måneder efter udtagning af besætningsblodprøve, sendes en ny henvendelse. Besvares denne ikke, betragtes besætningens status som UKENDT i forhold til sundhedsprogrammet.

Bemærk For import af levende dyr gælder særlige regler, se bilag 2.

Indberetningspligt

Besættningsejeren har pligt til straks at indberette følgende til SEGES, Sundhed & Produktion. Brug ejerklæringerne.

- kontakt til besætninger med lavere status
- forventet import af får/geder (indberettes en måned før importen finder sted)
- brug af sæd og embryoner fra besætninger med lavere status.

Bemærk For import af levende dyr gælder særlige regler, se bilag 2.

Kontakt til andre besætninger – køb og salg

Det anbefales kun at omsætte dyr fra besætninger med M3 status til levebrug – det vil f.eks. sige væddersamarbejder, køb, salg og udstillinger.

For at opretholde en erhvervet sundhedsstatus er det et krav, at dyr fra besætningen under ingen former bringes i kontakt med dyr fra besætninger med lavere sundhedsstatus. Samkvem og kontakt med besætninger med lavere sundhedsstatus skal øjeblikkeligt indberettes til SEGES, Sundhed & Produktion.

Ved kontakt mellem besætninger med forskellig sundhedsstatus opnår alle implicerede besætninger samme status som besætningen med laveste sundhedsstatus. Hvis f.eks. en M3-besætning har været i kontakt med dyr fra en besætning med M1 status, vil begge besætninger derefter have M1 status. Der er dog indført en procedure for afklaring af smittefarligt samkvem med dyr med lavere status. Kontakt SEGES, Sundhed & Produktion for nærmere information.

En besættningsejer, der er registreret i Sundhedsprogrammet, kan købe dyr fra besætninger med samme eller højere sundhedsstatus, uden at dette påvirker køberbesætningens sundhedsstatus eller tidspunkt for udtagning af ny besætningsblodprøve.

- al direkte kontakt mellem dyr
- samkvem og kontakt mellem dyr/besætninger dækker f.eks.
 - ophold i ikke-rengjort stald
 - sammenrend
 - bedækning
 - sæd- og embryonoverførsel
 - indsætning af dyr i besætningen
 - brug af samme vand- og ædetrug.

Sanering af en smittet besætning

En SMITTET besætning kan saneres ved at:

1. Slagte alle positive reagenter samt deres afkom
2. Slagte hele besætningen og rengøre/desinficere.

Ad 1 Vælger en besætningsejer med en SMITTET besætning at slagte kun de smittede dyr og deres afkom, kan besætningen tidligst opnå reagentfri M1 status ved udtagning af besætningsblodprøve efter 30 måneder, jævnfør figur 1.

Såfremt besætningsblodprøven er negativ, og SEGES, Sundhed & Produktion modtager en ejererklæring, der dokumenterer, at besætningen ikke har været i kontakt med besætninger med UKENDT/SMITTET status gennem de seneste 30 måneder, tildeles reagentfri M1 status.

Det kan tilrådes at udtage yderligere to blodprøver, henholdsvis seks og 18 måneder efter udsætning af sidste reagent og afkom. Herved vil det være muligt på et tidligt tidspunkt at opdage eventuelt smittede dyr.

Ad 2 Vælger en besætningsejer med en SMITTET besætning at slagte hele besætningen og rengøre/desinficere stalde, redskaber, trug m.v., kan der etableres en ny besætning 14 dage efter desinfektionen.

Sæd- og embryonoverførsel i relation til sundhedsprogrammet

Import af sæd og embryoner skal meddeles til SEGES, Sundhed & Produktion på en speciel ejererklæring umiddelbart efter, importen finder sted. Dette gælder også overførsel fra danske besætninger med lavere sundhedsstatus end modtagerbesætningen.

Anden sæd- og embryon-overførsel, herunder fra danske besætninger med samme sundhedsstatus, indberettes til SEGES, Sundhed & Produktion på standardejererklæringen i forbindelse med den næste ordinære blodprøvning.

Import af sæd Anvendelse af kunstig sædovertøring (insemination) med importeret sæd påvirker ikke besætningens status, såfremt

- sæden ved importen er ledsaget af en supplerende veterinærattest uden anmærkninger med hensyn til Maedi-visna/CAE foruden det krævede officielle sundhedscertifikat
- sædovertøringen (inseminationen) finder sted efter de til enhver tid gældende regler herom fastsat af Fødevarestyrelsen (p.t. skal overførslen udføres af en dyrlæge).

Import af embryoner Anvendelse af embryon-overførsel med importerede embryoner påvirker ikke besætningens status, såfremt:

- embryonerne opfylder de krav, som stilles fra myndighederne i det officielle sundhedscertifikat
- embryonoverførslen finder sted efter de til enhver tid gældende regler herom fastsat af Fødevarestyrelsen (p.t. skal overførslen udføres af en dyrlæge).

Sæd og embryoner fra danske besætninger Anvendelse af sæd og embryoner fra danske besætninger påvirker ikke modtagerbesætningens status, såfremt:

- sæden og embryonerne opfylder de krav, som stilles i det officielle sundhedscertifikat til importeret sæd og embryoner
- sæddonorbesætningen har samme sundhedsstatus som modtagerbesætningen
- sæd- og embryon-overførslen finder sted efter de til enhver tid gældende regler herom fastsat af Fødevarestyrelsen.

Det betyder f.eks. at

- embryoner fra danske besætninger med status M1, M2 og M3 ikke påvirker

- sundhedsstatus i modtagerbesætningen
- sædoverførsel fra danske besætninger medfører, at modtagerbesætningen får samme Maedi-visna/CAE status som donorbesætningen, såfremt donorbesætningen har samme status som eller lavere status end modtagerbesætningen
- importeret sæd, som er ledsaget af det krævede officielle sundhedscertifikat og den supplerende attest med hensyn til Maedi-visna/CAE, ikke påvirker status i modtagerbesætningen
- importerede embryoner, som er ledsaget af det krævede officielle sundhedscertifikat, ikke påvirker status i modtagerbesætningen
- sæd og embryoner udtaget af dyr fra besætninger med ukendt eller smittet status ikke kan anvendes uden tab af status i modtagerbesætningen.

Import af levende dyr i relation til Sundhedsprogrammet

Indberetningspligt

Import af levende dyr betragtes uanset vilkårene som samkvem med dyr af ukendt status. Derfor er der indberetningspligt ved import af levende dyr. Det vil sige, at SEGES, Sundhed & Produktion skal varsles skriftligt om **importen en måned inden, den finder sted**. Det skal fremgå, hvem der køber dyrene, og hvor de opstaldes (besættningens adresse, CHR-nr. og ejerens navn). Brug ejererklæringen.

De detaljerede regler er beskrevet i bilag 2: Regler for import af levende dyr til besætninger i sundhedsprogrammet.

Kontrol

SEGES, Sundhed & Produktion kan uden varsel kontrollere, at besætningerne overholder betingelserne for tildelt status. Kontrollen kan foregå ved besættingsbesøg, kontrol af besættingslisten eller brug af oplysninger indberettet til CHR samt Fåre- og Gederegistrering.

Er der ved en kontrol begrundet mistanke om, at besættningsejeren ikke har overholdt sin indberetningspligt, vil besættningen miste sin sundhedsstatus. Besættningen kan genoptages i programmet efter en konkret risikovurdering.

Offentlig adgang til oplysningerne i sundhedsprogrammet

Der er fri adgang til besættningernes sundhedsstatus i Maedi-visna/CAE Sundhedsprogrammet. Det betyder, at SEGES, Sundhed & Produktion oplyser besættningernes sundhedsstatus til tredjemand, og at der eventuelt på sigt kan etableres mulighed for elektronisk adgang til opslag i programmet.

Betaling af gebyr

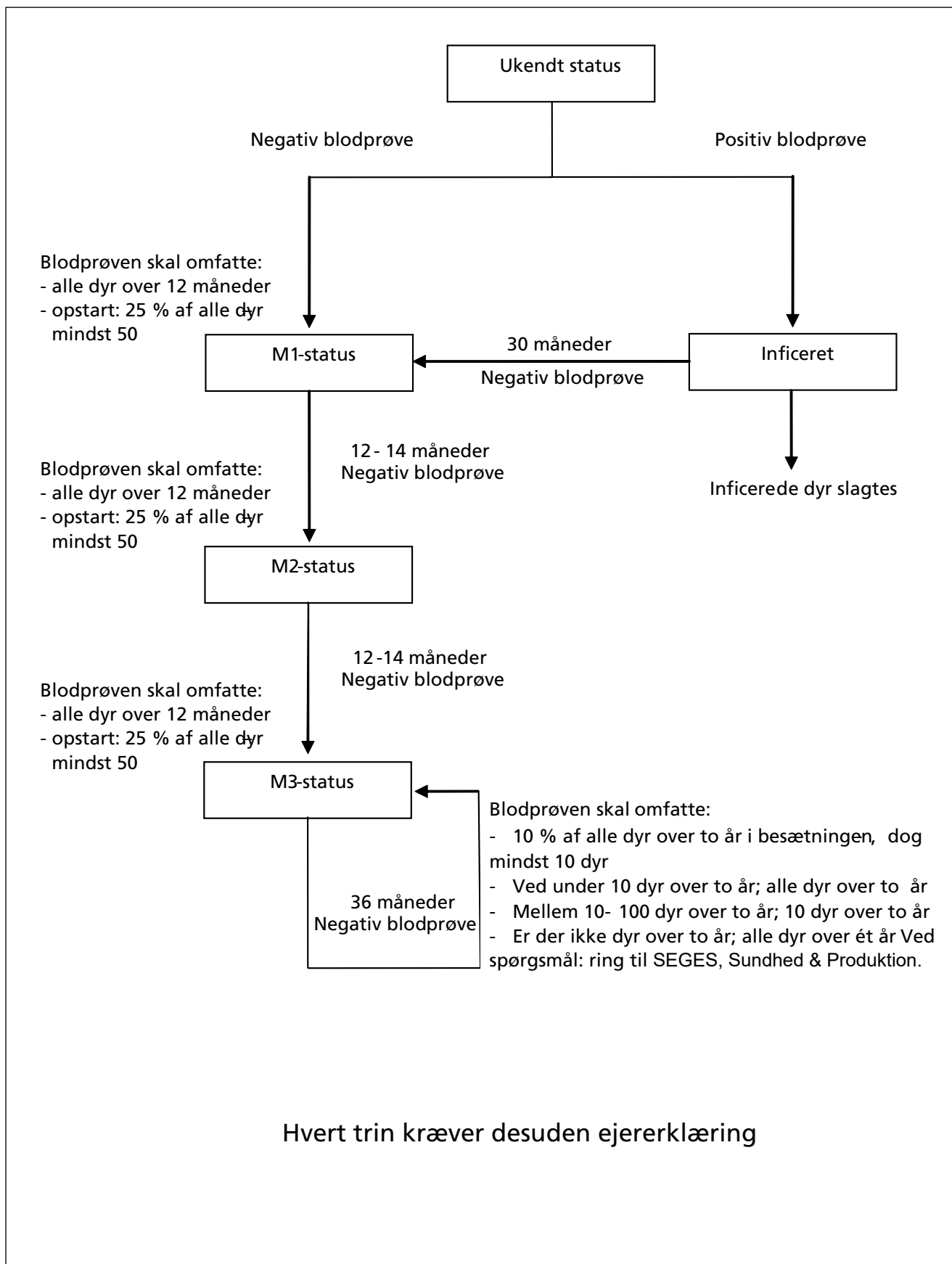
Sundhedsprogrammet er frivilligt og finansieres ved brugerbetaling. Gebyret på kr. 230,00 plus moms skal indbetales straks ved modtagelse af statusattest. Der medsendes en faktura. Ved import af levende dyr, opkræves et ekspeditionsgebyr på kr. 1.400,00 plus moms. Dette sker ved dyrenes ankomst til landet. De anførte priser gælder pr. 1. januar 2022 og kan blive ændret uden varsel.

Ankeudvalg

I tilfælde, hvor besætningsejeren ikke er enig i tildelt status eller i øvrigt ønsker en afgørelse prøvet, kan sagen ankes. Ankeudvalget udpeges til hver enkelt sag af de tre landsdækkende fåreavlsorganisationer samt Dansk Gedeunion. SEGES, Sundhed er sekretariat for Ankeudvalget. I forbindelse med ankesager opkræves et gebyr. Der er krav om karantæne for får og geder, der importeres af besætninger, som deltager i det frivillige sundhedsprogram. Importreglerne gælder både for samhandel inden for EU/

Bilag 1

Sundhedsprogrammets opbygning



Bilag 2

Regler for import af levende dyr til besætninger i sundhedsprogrammet

EØS og import fra 3. lande.

Risiko for smitsomme sygdomme

Karantæne reglerne indføres for at give importørerne et redskab til at kontrollere og dokumentere dyrenes sundhedstilstand og for at modvirke indslæbning og spredning af sygdomme til den danske fåre- og gedebestand. Det hidtidige system med attester alene har vist sig at være mangelfuldt.

Trods karantæne reglerne vil der dog stadig være risiko for indslæbning af sygdomme, som ellers er ukendte i Danmark. Derfor bør man helst undlade import af levende dyr. Såfremt man alligevel vælger at importere, anbefales det at importere i form af sæd og embryoner, hvor risikoen for indslæbning af sygdomme reduceres.

Husk at anvende den supplerende veterinærattest, som bør indgå skriftligt i kontrakten og være en betingelse for købet af såvel sæd og embryoner som af levende dyr. Veterinærattesten fås hos SEGES, Sundhed & Produktion.

Indberetningspligt

Import af levende dyr betragtes uanset vilkårene som samkvem med dyr af ukendt status. Derfor er der altid indberetningspligt ved import. Det betyder, at SEGES, Sundhed & Produktion skal varsles skriftligt om importen senest en måned før, den finder sted. Det skal fremgå, hvem der køber dyrene, og hvor de opstaldes (besætningens adresse, CHR-nr. og ejerens navn). Såfremt dyrene påregnes opstaldet på en ejendom med andre får eller geder, skal det fremgå, hvor isolationsområdet befinder sig på ejendommen, og hvordan der er sikret mod overførsel af sygdomme mellem besætningerne. Importdyrene tildeles status isoleret (status: IS).

Hvis SEGES, Sundhed & Produktion ikke har fået information om, hvor importdyrene opstaldes to uger inden importen finder sted, tildeles importørernes besætninger status isoleret.

12 eller 15 måneders karantæne

Importerede får og geder, der ønskes indsat i en besætning, der deltager i sundhedsprogrammet, skal:

- ved importen være ledsaget af en komplet supplerende veterinærattest foruden det krævede officielle sundhedscertifikat
- isoleres i minimum tre måneder.

Karantæneperioden består af isolationsperioden (3 måneder) og observationsperioden (9 el. 12 måneder), og afhænger af hvilken model der bruges ved sammenføringen.

I karantæneperioden må der ikke være mulighed for overførsel af smitte til andre får og geder (isolationsperioden). I perioden suspenderes besætningens status i sundhedsprogrammet (observationsperioden). Ved samkvem med andre besætninger sidestilles suspenderet med ukendt.

Isolationsstalde skal etableres, så der ikke er mulighed for at overføre smitte til andre får og geder. Det betyder at dyrene enten skal være på en anden ejendom (dvs. et andet chr-nummer) uden får eller geder eller på samme ejendom, men opstaldet således at smitteoverførsel mellem de importerede dyr og besætningens egne dyr undgås. Besætningsejeren skal i begge tilfælde forud for importen skriftligt redegøre for isolationsområdets placering samt de forholdsregler, der vil blive gennemført for at undgå smittespredning mellem dyrene i isolation og besætningens øvrige dyr. Planen for isolationen skal før dyrene indsættes i isolationen godkendes af SEGES, Sundhed & Produktion. Hvis dyrene indsættes før planen er godkendt vil alle dyr i besætningen få status isoleret (status: IS). Efterfølgende skal den praktiserende dyrlæge påse at beskrivelsen af isolationsområdets placering og smittebegrænsende forholdsregler er i overensstemmelse med de faktiske forhold.

Godkendelse af isolationsområde vil ske på baggrund af en konkret vurdering i hvert enkelt tilfælde. I vurderingen vil indgå hensyn til:

- Afstanden mellem de importerede dyr og øvrige får og geder
- Sikring af indhegning/stald, hvor der er krav om dobbelt-hegn eller mindst to døre mellem flokkene
- Planlægning af intern trafik mellem flokke
- Anvendelse af skiftetøj og støvledesinfektion
- Anvendelse af maskiner eller redskaber, der anvendes i begge flokke.

Som hovedregel kan små besætninger (under 10 dyr) anvendes som isolationsområde, mens der i større besætninger skal etableres et særskilt isolationsområde jf. det ovenstående.

To modeller for sammenføring af importdyr og egne dyr

1. De importerede dyr står alene i isolation i tre måneder. Først efter de tre måneder må de importerede dyr tidligst indsættes i en besætning og kun efter godkendelse fra SEGES, Sundhed & Produktion.

Efter tre måneders isolation kan importdyr godkendes til indsættelse i en besætning. Godkendelse sker på grundlag af importattester, blodprøver fra

importdyrene samt erklæringer fra ejer og dyrlæge.

Herefter suspenderes besætningens status i sundhedsprogrammet i 12 måneder, hvor besætningen er under observation. Ved udgangen af de 12 måneder revurderes besætningens status på grundlag af blodprøver fra importdyrene samt erklæringer fra ejer og dyrlæge.

2. I isolationsperioden kan der i besætningen, hvor de importerede dyr står, indsættes mindst tre hundyr fra egen besætning. De importerede dyr og dyrene fra egen besætning skal gå sammen i minimum tre måneder. Dyrene fra egen besætning mister deres status og får "status isolation".

Har importdyrene stået i isolation med tre hundyr fra egen besætning i tre måneder, og er isolationsperioden godkendt af SEGES, Sundhed & Produktion, må dyrene (import dyr + egne dyr) indsættes i besætningen. Godkendelse sker på grundlag af importattester, blodprøver fra importdyrene samt erklæringer fra ejer og dyrlæge. Besætningens status vil suspenderes i 9 måneder, hvor besætningen er under observation. Ved udgangen af de 9 måneder revurderes besætningens status på grundlag af blodprøver fra importdyrene samt erklæringer fra ejer og dyrlæge.

Isolationsperioden

Tre måneder

Importerede får og geder må tidligst indsættes i en besætning, der deltager i sundhedsprogrammet, tre måneder efter importen og kun efter godkendelse fra SEGES, Sundhed & Produktion. Godkendelse sker på grundlag af importattester, blodprøver fra importdyrene samt erklæringer fra ejer og dyrlæge.

Model 1

Når importdyr efter tre måneders isolation godkendes til indsættelse i en M3- besætning, tildeles denne midlertidig status (M3) (fri for Maedi-Visna/CAE) i 12 måneder, hvor besætningen er under observation. Indsættes importdyrene i M1 eller M2 besætninger tildeles besætningerne midlertidig M1 eller M2 status på samme grundlag som ved midlertidig M3 status.

Model 2

Når importdyr efter tre måneders isolation sammen med mindst tre hundyr fra egen besætning godkendes til indsættelse i en M3 besætning, tildeles denne midlertidig status (M3) (fri for Maedi-Visna/CAE) i 9 måneder, hvor besætningen er under observation. Indsættes importdyrene i M1 eller M2 besætninger, tildeles besætningerne midlertidig M1 eller M2 status på samme grundlag som ved midlertidig M3 status.

Dokumentation

Kan importøren ikke dokumentere, at importdyrene kommer fra besætninger, hvor der er overvåget for Maedi-visna/CAE i et program, hvor både overvågning og håndtering af positive reagenter som minimum kan sidestilles

med det danske, kan besætningen ikke blive tildelt en midlertidig Maedi-fri status (M3).

Kontakt med andre dyr

I isolationsperioden må importdyrene ikke have kontakt med andre får og geder. Kontakt til andre får og geder skal være godkendt af SEGES, Sundhed & Produktion. Det skal sikres, at der ikke kan finde smitteoverførsel sted til andre får og geder (f.eks. ved grundig hygiejne, separat beklædning og separate redskaber).

Ved dødsfald, sygdom og aborter

I isolationsperioden skal besætningsejeren øjeblikkeligt få stillet diagnoser og foretaget obduktioner ved mistanke om sygdom og aborter samt ved dødsfald blandt dyrene i isolationsbesætningen. Resultaterne skal indberettes til SEGES, Sundhed & Produktion i forbindelse med ansøgning om godkendelse af isolationsperioden.

Godkendelse af isolationsperioden

Efter 70 dages isolation skal

- besætningens sædvanlige dyrlæge syne dyrene og underskrive en erklæring vedrørende deres sundhedstilstand
- besætningsejeren underskriver en tilsvarende erklæring
- de importerede dyr prøves for Maedi-visna/CAE og Border disease (virusisolation), såfremt de er mere end 12 måneder gamle på det tidspunkt.

De udfyldte erklæringer samt kopi af diagnoser, prøveresultater, obduktioner og importattester sendes til SEGES, Sundhed & Produktion. Erklæringerne fås ved henvendelse til SEGES, Sundhed & Produktion.

SEGES, Sundhed & Produktion. skal i samråd med en dyrlæge fra SEGES, Sundhed & Produktion og på grundlag af det fremsendte materiale godkende importdyrene og isolationsperioden, før de importerede dyr indsættes i en besætning, der deltager i sundhedsprogrammet. SEGES, Sundhed & Produktion kan forlange yderligere oplysninger/prøvninger og aflægge kontrolbesøg i besætningen.

Midlertidig M3 status

Importdyrene kan, såfremt de godkendes efter isolationsperioden, opnå midlertidig M3 status, som er gyldig 9 el. 12 måneder afhængig af sammenføringsmodellen. I denne periode kan dyrene omsættes, hvis der føres logbog over, hvor dyrene flyttes hen. Den midlertidige status påvirker besætninger, som er i kontakt eller køber dyr fra importbesætningen. Disse besætninger får den samme midlertidige M3-status. Besætningerne, der har kontakt med dyr, der har midlertidig status, skal gøres opmærksom på, at dyrene har midlertidig status, f.eks. ved salg.

I perioden med midlertidig M3 status skal besætnings-ejeren øjeblikkeligt få stillet diagnoser og foretaget obduktioner ved mistanke om sygdom og aborter samt ved dødsfald blandt dyrene i importbesætningen. Resultaterne skal indberettes til SEGES, Sundhed & Produktion.

Efter 8 el. 11 måneder skal

- besætningens sædvanlige dyrlæge syne hele besætningen og underskrive en erklæring vedrørende hele besætningens sundhedstilstand
- besætningsejeren underskrive en tilsvarende erklæring
- de importerede dyr prøves for Maedi-visna/CAE og Border disease (virusisolation), såfremt de ikke blev prøvet herfor i isolationsperioden (var yngre end 12 måneder ved 70 dage).

De udfyldte erklæringer samt kopi af diagnoser, prøveresultater, obduktioner og importattester sendes til SEGES, Sundhed & Produktion. Erklæringerne fås ved henvendelse til SEGES, Sundhed & Produktion, tlf. 8740 5237.

Tildeling af status efter isolations- og observationsperioden

De importerede dyr, og den besætning de blev importeret til, kan tidligst opnå normal M3 status 12 eller 15 måneder efter importen.

Ved udgangen af den midlertidige M3 periode revurderes besætningens status på grundlag af blodprøver fra importdyrene, erklæringer fra ejer og dyrlæge samt øvrige foreliggende/indhentede oplysninger. Normalt vil

løbetiden på den tildelte status afhænge af den seneste dato for blodprøvning.

SEGES, Sundhed & Produktion kan forlange yderligere oplysninger/prøvninger og aflægge kontrolbesøg i besætningen.

Ud over status med hensyn til Maedi-visna/CAE kan der på statusattesten anføres bemærkninger vedrørende importen.

Opfølgning på sygdomme i observationsperioden

Ved begrundet mistanke eller diagnosticering af en smitsom sygdom i besætninger med midlertidig Maedi-fri status, skal SEGES, Sundhed & Produktion opspore og kontakte besætninger, der har haft risiko for at få overført sygdommen.

Gebyr

Ved ekspedition af en importsag i relation til sundhedsprogrammet opkræves et ekspeditionsgebyr på kr. 1.400 plus moms pr. besætning. Den anførte pris er pr. 1. januar 2022 og kan blive ændret uden varsel.

Import af får og geder til besætninger i Det Frivillige Maedi-visna/CAE Sundhedsprogram

UDENLANDSK BESÆTNING

Import

- Officielt sundhedscertifikat
- Supplerende veterinærattest
- Ejerkærlæring vedrørende import
- Ved isolation på egen ejendom skal der indsendes oplysninger om placering af isolationsområdet, som skal godkendes af SEGES, Sundhed & Produktion

STATUS: "ISOLERET" (UKENDT)

3 måneders isolation på et CHR-nr.,
hvor der ikke findes andre får/geder

Isolation

- Ejer- og dyrlægeerklæring vedrørende isolationsperiode
- Blodprøver for Maedi-visna/CAE og Border disease
- Eventuelt indsendes dokumentation for Maedi-visna/CAE Sundhedsprogram fra importland

STATUS: MIDLERTIDIG STATUS

12 måneders midlertidig status
9 måneders midlertidig status ved sammenføring af importerede dyr
med egne hunde i isolationsperioden

Midlertidig status

- Ejer- og dyrlægeerklæring vedrørende sundhedstilstand
- Blodprøver for Maedi-visna/CAE og Border disease
- Eventuelt indsendes dokumentation for Maedi-visna/CAE Sundhedsprogram fra importland

STATUS: "M3"

Erklæringer og blodprøver skal være godkendte

SEGES INNOVATION

SEGES, Sundhed & Produktion
Agro Food Park 15, Skejby
8200 Aarhus N
8740 5237



Det frivillige
MAEDI-VISNA/CAE SUNDHEDSPROGRAM
for får og geder